



Over

Secretariaat

☎ [03 640 21 11](tel:036402111)

✉ jp.info@zas.be


OVER

ZAS Palfijn

ZAS Palfijn is een belangrijk algemeen ziekenhuis in het noorden van de stad Antwerpen. Het ziekenhuis is actief in zowat alle medische domeinen. Je kan er onze specialisten raadplegen in de **polikliniek, opgenomen worden in het ziekenhuis of een behandeling krijgen in het dagziekenhuis.**

ZAS Palfijn beschikt over een grote recent gerenoveerde **spoedafdeling** en een belangrijke dienst **intensieve zorg**. Ze werkt nauw samen met de huisartsenwachtpost, vlak naast de deur.

- • Het ziekenhuis omvat een grote kraamafdeling.
- • Nierpatiënten kunnen er naar de dialyse.
- • Kankerpatiënten kunnen er voor oncologische problemen terecht en bestraald worden op de dienst radiotherapie die deel uitmaakt van het Iridium Netwerk.
- • ZAS Palfijn heeft een belangrijke orthopedische activiteit en omvat een dienst orthogeriatricie waar orthopedisten en gerieters samenwerken om kwetsbare oudere patiënten een optimale orthopedische behandeling te verzekeren.
- • Reumapatiënten kennen ZAS Palfijn omwille van het grote en ervaren team van reumatologen.
- • Kinderen kunnen er terecht voor gespecialiseerde zorg door een team van ervaren pediaters.

 Dit is een rookvrije campus

Deze campus is **volledig** rookvrij. Roken is uitsluitend toegestaan in de aangeduide rookzones.

Bereikbaarheid

Met de auto

[Bekijk de routebeschrijving op Google Maps](#) 

Parking

De betaalparking van ZAS Palfijn ligt vooraan het ziekenhuis. De parking is elke dag 24 uur op 24 uur open. De betaalautomaat staat buiten het ziekenhuis, op het terrein van de parking. Je kan betalen met munten, biljetten (max. € 20), bankkaart en kredietkaart.

De tarieven zijn:

- minder dan 30 minuten parkeren: € 0
- 30 minuten - 1 uur parkeren: € 1,3
- per extra uur: € 1,3
- maximaal €6 per dag
- weekabonnement €13

De oude tienbeurtenkaarten kunnen niet meer gebruikt worden.


Opgelet: [parkeren in de straten rondom ZAS Palfijn](#)  is betalend

In grote delen van Merksem waaronder de straten rondom ZAS Palfijn wordt door de Stad Antwerpen vanaf 4 oktober betalend parkeren ingevoerd.

Wat betekent dit voor jou?

- het betalend parkeren geldt van 09.00 u. tot 19.00 u.
- de eerste 2 uur kan je gratis staan, vanaf het 3de uur betaal je € 0,70 voor elk volgend uur
- een dagpas kost € 3,50
- bewoners met een bewonerskaart parkeren gratis

Met de fiets

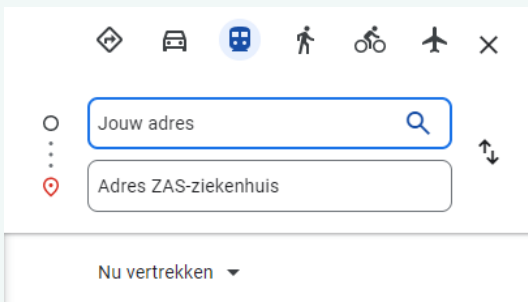
Je kan ook gebruik maken van de stadsfietsen van Velo Antwerpen. Meer info over de stadsfietsen en over de Velo-stations vind je op de [website van Velo Antwerpen](#). 

Velo-station 209 bevindt zich in de Korte Bremstraat, op 500 meter van de hoofdingang.

Met het openbaar vervoer

- [Gebruik Google Maps](#) 

Vul je locactie in, klik op het icoontje voor openbaar vervoer en je krijgt een overzicht van hoe je het best met het openbaar vervoer naar het ziekenhuis komt.



- [Gebruik de routeplanner van De Lijn](#) 
- [Plan je treinreis op de website van NMB](#) 

Voorzieningen

 Horeca



	Wat?	Waar?	Openingsuren
Bezoekerscafeteria	Koude en warme dranken, gebak, belegde broodjes en warme gerechten	Op het gelijkvloers, in de hal van het ziekenhuis	Maandag tot vrijdag 9 uur - 19 uur Weekend en feestdagen

			12 uur tot 19 uur
Broodautomaat	Broodautomaat met dagelijks vers aangevuld brood		24/7

Is de cafetaria gesloten? In onze campus vind je op verschillende plaatsen automaten met dranken. Daar kan je dag en nacht terecht voor een verfrissing.

 Winkel



	Wat?	Waar?	Openingsuren
Shop Jan- Palfijn	Boeken, tijdschriften, wenskaarten en bloemen	Op het gelijkvloers, voorbij de ingang	Maandag tot vrijdag 9 uur - 11 uur 11.30 uur - 16.30 uur 17 uur - 19.30 uur Weekends en feestdagen 12 uur - 16.30 uur 17 uur - 19.30 uur

 Wifi/telefoon



Bezoekers en patiënten hebben toegang tot gratis draadloos internet via het netwerk 'zna-net'. Je hebt geen paswoord nodig en hoeft je niet te registreren.

Wil je graag iemand bellen tijdens je verblijf en heb je geen gsm? Veel van onze kamers beschikken over telefoontoestellen. De huur van deze toestellen is gratis, je betaalt enkel voor

de uitgaande gesprekken.

 Stille ruimte



Wil je even rust opzoeken? Bezoekers en patiënten zijn in ZAS Palfijn steeds welkom in de stille ruimte voor een moment van bezinning of gewoon om even op adem te komen.

Je vindt de stille ruimte op de derde verdieping (route 23), ze is doorlopend open.

Voor patiënten

 Kapper en pedicure



Nood aan een moment zelfzorg? In ZAS Palfijn kan je tijdens je verblijf je haar laten knippen.

De kapper komt langs in het ziekenhuis. Je maakt een afspraak via de verpleging op je afdeling.

Diensten

1 - 41 van 41



Dienst

**Algemene
heelkunde**



Dienst

**Algemene
inwendige**

chirurgie, operatieve
geneeskunde

Aanwezig op de volgende locaties:

ZAS Augustinus

ZAS Cadix

ZAS Hoge Beuken

ZAS Middelheim

ZAS Palfijn

ZAS Sint-Jozef

ZAS Vincentius



Dienst

Anesthesie

Verdooving, pijnstilling

Aanwezig op de volgende locaties:

ZAS Augustinus

ZAS Cadix

ZAS Hoge Beuken

ZAS Middelheim

ZAS Palfijn

ZAS Sint-Jozef

ZAS Vincentius

geneeskunde en infectiologie

Aanwezig op de volgende locaties:

ZAS Cadix

ZAS Middelheim

ZAS Palfijn



Expertisecentrum

Borstkliniek

Aanwezig op de volgende locaties:

ZAS Augustinus

ZAS Middelheim

ZAS Palfijn



Dienst

Diëtisten

voedingsadvies,
voedingsconsultatie

Aanwezig op de volgende locaties:

ZAS Augustinus

ZAS Cadix

ZAS Elisabeth

ZAS Erasmus

ZAS Hoge Beuken

ZAS Joostens

ZAS Middelheim

ZAS Palfijn



Dienst

Fysische geneeskunde en revalidatie

Aanwezig op de volgende locaties:

ZAS Augustinus

ZAS Cadix

ZAS Elisabeth

ZAS Hoge Beuken



Dienst

Endocrinologie

hormoonziekte, suikerziekte,
diabetes, obesitas, bijnier,
hormonen, schildklier,
hypofyse, calciumproblemen

Aanwezig op de volgende locaties:

ZAS Palfijn

ZAS Augustinus

ZAS Cadix

ZAS Elisabeth

ZAS Erasmus

ZAS Middelheim



Dienst

Gastro-enterologie

Maag- en darmziekten, maag-,
darm- en leverziekten

Aanwezig op de volgende locaties:

ZAS Augustinus

ZAS Cadix

ZAS Erasmus

ZAS Hoge Beuken

ZAS Middelheim

ZAS Palfijn

ZAS Sint-Jozef

ZAS Vincentius

ZAS Paola

ZAS Medisch Centrum Kaai 142



Dienst

Geriatric

Ouderdomsgeneeskunde,
Ouderengeneeskunde

Aanwezig op de volgende locaties:

ZAS Augustinus

ZAS Cadix

ZAS Hoge Beuken

ZAS Middelheim

ZAS Palfijn

ZAS Sint-Jozef

ZAS Vincentius

ZAS Middelheim

ZAS Palfijn

ZAS Sint-Jozef

ZAS Vincentius



Afdeling

Gynaecologie

Aanwezig op de volgende locaties:

ZAS Augustinus

ZAS Cadix

ZAS Erasmus

ZAS Polikliniek Hof ter Schelde

ZAS Hoge Beuken

ZAS Middelheim

ZAS Palfijn

ZAS Sint-Jozef

ZAS Vincentius



Dienst

Hartcentrum

cardiologie, cardiochirurgie,
cardiale heelkunde, hartziekte,
hartchirurgie, vaatziekte

Aanwezig op de volgende locaties:

ZAS Palfijn

ZAS Paola

ZAS Augustinus

ZAS Cadix

ZAS Elisabeth

ZAS Erasmus

ZAS Hoge Beuken

ZAS Middelheim

ZAS Palfijn

ZAS Polikliniek Regatta



Dienst

Huidziekten

Huidproblemen,
Huidaandoening,
Dermatologie

Aanwezig op de volgende locaties:



Dienst

Hematologie

Bloedziekten,
Bloedstollingsziekten

Aanwezig op de volgende locaties:

ZAS Augustinus

ZAS Cadix

ZAS Joostens

ZAS Middelheim

ZAS Palfijn



Dienst

Intensieve zorg

intensieve geneeskunde,
intensive care

Aanwezig op de volgende locaties:

ZAS Augustinus

ZAS Cadix

ZAS Elisabeth

ZAS Hoge Beuken

ZAS Middelheim

ZAS Palfijn

ZAS Sint-Jozef

ZAS Vincentius



Expertisecentrum

Kliniek voor longtumoren

Aanwezig op de volgende locaties:

ZAS Augustinus

ZAS Cadix

ZAS Middelheim

ZAS Palfijn

ZAS Augustinus

ZAS Cadix

ZAS Middelheim

ZAS Palfijn

ZAS Vincentius



Expertisecentrum

Kliniek voor spijsverteringstumor en

digestieve oncologie,
spijsverteringskankers

Aanwezig op de volgende locaties:

ZAS Augustinus

ZAS Cadix

ZAS Middelheim

ZAS Palfijn

ZAS Vincentius



Dienst

Klinische biologie



Dienst

klinisch labo, klinisch
laboratorium

Aanwezig op de volgende locaties:

ZAS Erasmus

ZAS Hoge Beuken

ZAS Palfijn

ZAS Polikliniek Hof ter Schelde

ZAS Augustinus

ZAS Cadix

ZAS Elisabeth

ZAS Middelheim

ZAS Sint-Jozef

ZAS Vincentius



Dienst

**Logopedie voor
volwassenen**

communicatiestoornis,
communicatieprobleem,
slikstoornis, slikprobleem

Aanwezig op de volgende locaties:

ZAS Cadix

ZAS Elisabeth

ZAS Hoge Beuken

ZAS Joostens

ZAS Middelheim

ZAS Palfijn

**Labo voor
pathologische
anatomie**

Labo pathologie, Anatomico-
pathologie

Aanwezig op de volgende locaties:

ZAS Cadix

ZAS Middelheim

ZAS Palfijn

ZAS Vincentius

ZAS Augustinus



Dienst

Longziekten

Pneumologie

Aanwezig op de volgende locaties:

ZAS Augustinus

ZAS Cadix

ZAS Erasmus

ZAS Polikliniek Hof ter Schelde

ZAS Hoge Beuken

ZAS Middelheim

ZAS Palfijn

ZAS Polikliniek Regatta

ZAS Sint-Jozef

ZAS Vincentius



Dienst

Materniteit

kraamafdeling, verloskunde,
kraamkliniek

Aanwezig op de volgende locaties:

ZAS Augustinus

ZAS Middelheim

ZAS Palfijn

ZAS Vincentius



Dienst

Medische beeldvorming

Radiologie

Aanwezig op de volgende locaties:

ZAS Augustinus

ZAS Cadix

ZAS Hoge Beuken

ZAS Medisch Centrum Kaai 142

ZAS Middelheim

ZAS Palfijn

ZAS Sint-Jozef

ZAS Vincentius



Dienst

MKA (mond-, kaak- en



Dienst

Nefrologie voor kinderen

aangezichtschirurgi

e)

MKA, mondchirurgie,
kaakchirurgie,
aangezichtschirurgie

Aanwezig op de volgende locaties:

ZAS Cadix

ZAS Augustinus

ZAS Palfijn

ZAS Sint-Jozef

ZAS Vincentius

ZAS Middelheim

ZAS Erasmus



Expertisecentrum

Neurochirurgie

hersenchirurgie,
hersenoperatie,
zenuwoperatie, heilkunde van
hersenen en zenuwen,
hersensletsel, hersentumor,
rugoperatie, nekoperatie

Aanwezig op de volgende locaties:

ZAS Augustinus

ZAS Cadix

ZAS Middelheim

ZAS Palfijn

ZAS Vincentius

Nierziekten bij kinderen

Aanwezig op de volgende locaties:

ZAS Augustinus

ZAS Palfijn

ZAS Paola



Dienst

Neurologie

hersenaandoeningen,
zenuwaandoeningen,
spierziektes,
ruggenmergaandoeningen

Aanwezig op de volgende locaties:

ZAS Augustinus

ZAS Cadix

ZAS Polikliniek Hof ter Schelde

ZAS Hoge Beuken

ZAS Middelheim

ZAS Palfijn

ZAS Polikliniek Hof ter Schelde

ZAS Vincentius

ZAS Paola



Dienst

Nierkliniek

nierziekten, nierfalen,
nefrologie, chronische
nierinsufficiëntie,
nierinsufficiëntie, nierlijden

Aanwezig op de volgende locaties:

ZAS Cadix

ZAS Palfijn

ZAS Cadix

ZAS Hoge Beuken

ZAS Middelheim

ZAS Polikliniek Regatta

ZAS Augustinus

ZAS Polikliniek Hof ter Schelde

ZAS Polikliniek Regatta



Dienst

NKO (neus-, keel- en oorziekten)

Aanwezig op de volgende locaties:

ZAS Augustinus

ZAS Cadix

ZAS Erasmus

ZAS Hoge Beuken

ZAS Middelheim

ZAS Palfijn

ZAS Sint-Jozef

ZAS Vincentius

ZAS Paola

ZAS Sint-Jozef

ZAS Vincentius



Dienst

Nucleaire geneeskunde

Beeldvorming met radio-isotopen, Metabole beeldvorming en therapie, PET-scan

Aanwezig op de volgende locaties:

ZAS Augustinus

ZAS Cadix

ZAS Middelheim

ZAS Palfijn

ZAS Vincentius



Dienst

Oncologisch centrum Antwerpen

oncologie, OCA

Aanwezig op de volgende locaties:

ZAS Augustinus

ZAS Cadix

ZAS Middelheim

ZAS Palfijn

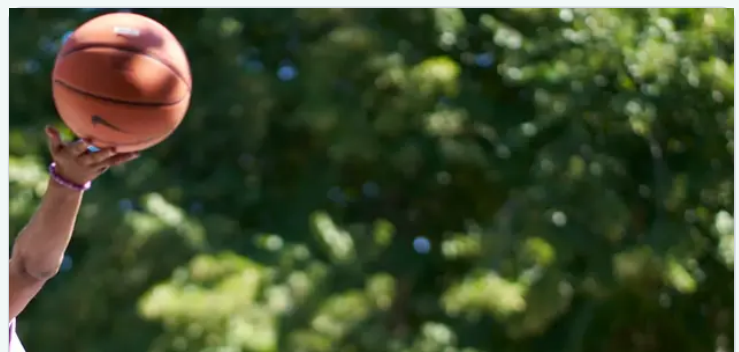


Dienst

Oogheelkunde

Oftalmologie

Aanwezig op de volgende locaties:



Dienst

Orthopedie en Traumatologie

orthopedische en traumatologische heelkunde

Aanwezig op de volgende locaties:

ZAS Augustinus

ZAS Cadix

ZAS Erasmus

ZAS Hoge Beuken

ZAS Middelheim

ZAS Palfijn

ZAS Sint-Jozef

ZAS Vincentius

ZAS Paola



Dienst

Pediatrie

Kinderziekten,
kindergeneeskunde

Aanwezig op de volgende locaties:

ZAS Augustinus

ZAS Cadix

ZAS Polikliniek Hof ter Schelde

ZAS Palfijn

ZAS Paola

ZAS Vincentius

ZAS Augustinus

ZAS Cadix

ZAS Erasmus

ZAS Hoge Beuken

ZAS Medisch Centrum Kaai 142

ZAS Middelheim

ZAS Palfijn

ZAS Sint-Jozef

ZAS Vincentius

ZAS Paola



Expertisecentrum

Pijnkliniek

Aanwezig op de volgende locaties:

ZAS Augustinus

ZAS Cadix

ZAS Hoge Beuken

ZAS Middelheim

ZAS Palfijn

ZAS Vincentius



Dienst

Plastische chirurgie

Plastische heelkunde

Aanwezig op de volgende locaties:

ZAS Augustinus

ZAS Cadix

ZAS Middelheim

ZAS Palfijn

ZAS Polikliniek Regatta



Dienst

Radiotherapie

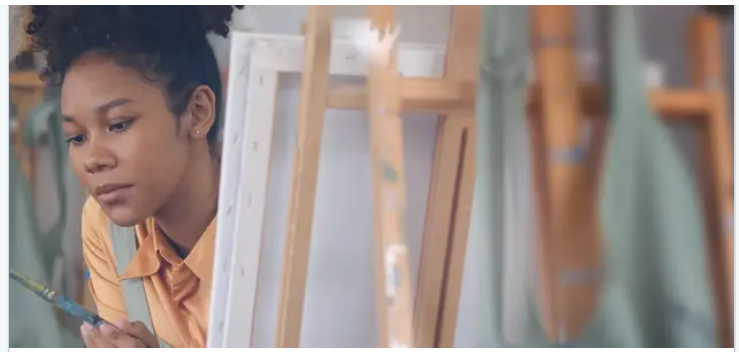
bestraling

Aanwezig op de volgende locaties:

ZAS Augustinus

ZAS Middelheim

ZAS Palfijn



Dienst

Psychologie

mentale gezondheid,
psycholoog, geestelijke
gezondheidszorg

Aanwezig op de volgende locaties:

ZAS Hoge Beuken

ZAS Joostens

ZAS Middelheim

ZAS Palfijn



Dienst

Reumatologie

Aanwezig op de volgende locaties:

ZAS Hoge Beuken

ZAS Augustinus

ZAS Cadix

ZAS Middelheim

ZAS Palfijn

ZAS Sint-Jozef

ZAS Vincentius



Dienst

Spoed

spoedgeneeskunde,
spoedgevallen,
spoedgevallendienst,
spoedafdeling, spoeddienst,
urgentiegeneeskunde, eerste
hulp

Aanwezig op de volgende locaties:

ZAS Augustinus

ZAS Cadix

ZAS Medisch Centrum Kaai 142

ZAS Middelheim

ZAS Palfijn

ZAS Sint-Jozef

ZAS Vincentius



Expertisecentrum

Wondzorg

decubitus, wondzorg,
wondgenezing,
wondverzorging, wondheling,
wondbehandeling

Aanwezig op de volgende locaties:



Dienst

Urologie

Aanwezig op de volgende locaties:

ZAS Augustinus

ZAS Cadix

ZAS Polikliniek Hof ter Schelde

ZAS Hoge Beuken

ZAS Middelheim

ZAS Palfijn

ZAS Sint-Jozef

ZAS Vincentius

ZAS Augustinus

ZAS Middelheim

ZAS Palfijn

ZAS Sint-Jozef

ZAS Vincentius

1 - 141 van 141

Filters



24 uurs-EEG

24 uurs-elektro-encefalogram

Deze test meet 24 uur lang de hersenactiviteit om problemen op te sporen die we in korte tests niet altijd vinden. We kijken hoe de hersenen werken, ook tijdens de slaap.



24-uursbloeddrukmeting

Een draagbaar apparaat meet op vaste tijdstippen en tijdens dagelijkse activiteiten je bloeddruk. Deze reeks metingen geeft een objectief beeld van je bloeddruk.



6-minutenwandeltest

zesminutenwandeltest

Bij deze test meten we welke afstand je kan afleggen binnen zes minuten. Tijdens de test meten we je zuurstofsaturatie (zuurstofgehalte in het bloed) en je hartslag.



Allergietest

allergie, huidpriktest

Bij een allergietest gaan we na of je lichaam antistoffen heeft aangemaakt tegen bepaalde stoffen of allergenen.





Angiografie

röntgenonderzoek bloedvaten , contrastonderzoek bloedvaten, bloedvatenonderzoek

Bij een angiografie maakt de radioloog de bloedvaten zichtbaar door er rechtstreeks een contrastvloeistof in te spuiten en daarbij snel een aantal röntgenfoto's te maken.



Artrografie

Artrografie is een onderzoek waarbij we contrastvloeistof in een gewricht injecteren en er daarna röntgenbeelden van maken.



Basisonderzoek: Ergospirometrietest

Deze uitgebreide inspanningstest geeft een zeer compleet beeld van de conditie van mensen met hartproblemen en vergelijkt die met de resultaten van gezonde mensen.



Basisonderzoek: Isotopenonderzoek (MIBI-scan)



Arteriële katheter

Een arteriële katheter is een kunststof buisje dat direct in een slagader wordt geplaatst.



BAEP

brainstorm auditory evoked potentials

BAEP kijkt hoe je hersenen reageren op geluiden. De test helpt om gehoor- en zenuwproblemen in de hersenstam te ontdekken.



Basisonderzoek: inspanningstest

Tijdens deze test lever je op een speciale hometrainer een inspanning. Voor, tijdens en na de test gebeuren er metingen die de arts vertellen hoeveel je hart belast wordt.



Beeldvorming bij (vermoeden van) kanker

Dit onderzoek brengt de doorbloeding en de pompfunctie van je hart in beeld. Dat gebeurt aan de hand van een licht radioactieve stof die de arts via een infuus inspuit.



Bij de diagnose en ook tijdens de behandeling en opvolging van vaste tumoren zijn meestal regelmatige beeldvormingsonderzoeken aangewezen.



Beenmergonderzoek

Bij een beenmergpunctie zuigt de arts met een naald wat beenmerg uit je bot. Bij een botbiopsie of botboring wordt er een stukje bot weggenomen. Het labo onderzoekt dat materiaal.



Blaasfunctieonderzoek

blaasonderzoek, urodynamisch onderzoek (UDO)

De kinderuroloog onderzoekt de werking van de blaas, sluitspier en het plasmechanisme van je kind. Om de blaasdruk te meten wordt de blaas via een buisje langs de plasbuis gevuld.



Blaassonde

Een blaassonde is een kunststof buisje dat in de blaas wordt geplaatst zodat de urine kan weglopen.



Bloedafname

Voor een bijkomend bloedonderzoek neemt de zorgverlener bloed af. Je bloed wordt in het labo geanalyseerd.



Bloedgasbepaling

We nemen een bloedstaal uit de slagader in je pols om het zuurstof- en koolzuurgehalte in je bloed te meten. Zo komen we te weten hoe goed je longen functioneren.



Bloedonderzoek

Via bloedonderzoeken schatten we de nierfunctie in, kijken we de zoutbalansen na en sporen we risicofactoren op hart- en vaatlijden zoals diabetes en cholesterolverhoging op.



Bloedonderzoek bij vaste tumoren

Bij de diagnose, tijdens en na de behandeling van kanker gebeurt regelmatig een bloedonderzoek. Dat is nodig om de impact van de ziekte en therapie op het lichaam na te gaan.



Bloedonderzoek om mucoviscidose op te volgen

Met een bloedonderzoek kunnen we bij mucopatiënten de werking van de nieren, lever en alvleesklier nagaan en de hoeveelheid vitamines meten.



Bloedtransfusie

Bij een bloedtransfusie krijg je via een infuus bloed van een donor toegediend. Dat kunnen rode bloedcellen (erythrocyten), bloedplaatjes (trombocyten) of plasma zijn.



Borstbiopsie

tru-cut biopsie, invasief weefselonderzoek

Bij een borstbiopsie verwijdert de arts wat weefsel van de borstklier. Dat weefsel wordt daarna onder de microscoop onderzocht om te zien of er kwaadaardige cellen aanwezig zijn.



Borstkanker: de onderzoeken

De onderzoeken om kanker op te sporen zijn een klinisch onderzoek, beeldvorming en een weefselonderzoek of punctie. We leggen je graag uit wat deze onderzoeken inhouden.



Borstonderzoek

Bij een algemeen borstonderzoek controleert de arts je borsten en okselholtes door te kijken en te voelen. Als het nodig is, kan er ook een mammografie uitgevoerd worden.





Borstpunctie

invasief weefselonderzoek, fijne naaldpunctie

Bij een borstpunctie zuigt de arts cellen van het borstweefsel op met een fijne naald. Die worden onder de microscoop onderzocht om te zien of er kwaadaardige cellen bij zijn.



Bronchoscopie

De arts kijkt in de luchtwegen via een dunne slang of bronchoscoop via de mond. Soms ook via de neus.



Centraal veneuze katheter

Een centraal veneuze katheter is een kunststof buisje dat de arts in een grote ader plaatst.



Cone beam CT-scan



Botscan

Een onderzoek van je skelet, zijnde je botten en gewrichten. Deze scan brengt aandoeningen en de doorbloeding van (bepaalde delen van) je skelet in beeld.



Cardiale MRI

Met deze techniek maakt de cardioloog gedetailleerde beelden van je hart. Hij krijgt een beeld van o.a. de grootte van de hartkamers en de dikte van de hartspierwand.



Colonoscopie

coloscopie, endoscopisch onderzoek van de dikke darm, darmonderzoek

Een colonoscopie is een onderzoek van de dikke darm. Hiervoor gebruiken we een endoscoop: een buisje met op het einde een kleine camera. Die brengen we voorzichtig in via de anus.



Continue nierdialyse

Een cone beam CT is vergelijkbaar met een CT-scan, maar kan met minder straling 3D-beelden maken van de aangezichtsschedel.



Sommige patiënten worden dag en nacht gedialyseerd. Vooral instabiele patiënten met een erg lage bloeddruk en patiënten met ernstige infecties.



Coronaire CT-angiografie

Met contrastvloeistof en een speciale scanner die beelden van de kransslagaders, hartspier en hartkleppen maakt, spoort de cardioloog eventuele vernauwingen op.



Coronarografie

Een inwendig hartonderzoek waarbij buisjes (katheters) via de pols of de lies naar binnen geschoven worden om zo de kransslagaders in beeld te brengen.



CT-scan

computertomografie

Een CT-scanner maakt met röntgenstralen dwarsdoorsneden van je lichaam. Om het contrast tussen de verschillende weefsels te vergroten, krijg je vaak een contrastmiddel toegediend.



Dermoscopie

Bij dermoscopie bekijken we een moedervlek via een loep of scan. Zo weten we of deze goed- of kwaadaardig is.



Duplex arteria temporalis

Bij dit onderzoek maken we gebruik van 2 technieken die werken met geluidsgolven: echografie en doppler. We kijken naar de slagader aan de zijkant van het hoofd bij de slaap.



Duplex halsvaten

Duplex halsvaten is een echografisch onderzoek om te meten hoe het bloed in je hals stroomt. Zo kunnen we vernauwingen of verstoppingen ter hoogte van de halsvaten opsporen.



Echocardiografie

Een echo geeft de cardioloog via geluidsgolven meer informatie over de afmeting van de hartkamers, de wand- en klepbewegingen en eventuele afwijkingen.



Echoendoscopie

Hiervoor brengen we via je mond of anus een buisje in, met op het uiteinde een echoapparaat. Daarmee bekijken we je spijsverteringskanaal. Soms nemen we weefsel af voor onderzoek.



Echografie

Ultrasoundonderzoek

Een echografie maakt gebruik van geluidsgolven met een hoge frequentie om organen, spieren en andere structuren in beeld te brengen. Het onderzoek is pijnloos en onschadelijk.



Echografie borstkas

echografie thorax

Met dit onderzoek kan je longarts met onhoorbare (ultrasone) geluidsgolven afwijkingen opsporen in je borstkas zoals vochtophopingen.



Echografie van de blaas

echo van de blaas, echoscopie van de blaas

Tijdens een echografie van de blaas bekijkt de (kinder)uroloog of (kinder)nefroloog de blaas met een echoapparaat. Dit onderzoek is pijnloos.



Echografie van de nieren

Met een echografie brengen we de nieren in beeld en zoeken we naar afwijkingen van vorm of uitzicht van de nieren. Zijn ze kleiner geworden? Zijn er niercysten?



Echografie van nieren en blaas



EEG

Via een echo kijken we naar de nieren, blaas en urinewegen om afwijkingen vast te stellen. Ook kunnen we daarmee kijken of er na plassen nog urine achterblijft in de blaas.



elektro-encefalogram

EEG meet de elektrische activiteit in je hersenen om te controleren of ze goed werken.



Electromyografie (EMG)

elektrisch spier- en zenuwonderzoek,
elektromyografisch onderzoek,
zenuwgeleidingsonderzoek

Met een elektromyografie of EMG testen we of je spieren en zenuwen goed werken en prikkels wel aan elkaar doorgeven zoals het hoort.



Elektro-encefalogram

Een EEG (elektro-encefalogram) maakt een opname van de elektrische activiteit van de hersenen in verschillende delen van het hoofd.



Elektrocardiogram

EKG, hartfilmpje

De cardioloog registreert de elektrische activiteit van je hart en krijgt daardoor meer informatie over de hartfrequentie en de (on)regelmatigheid van het hartritme.



Endobronchiale echografie met punctie

EBUS-TBNA, echo-endoscopie via luchtweg met punctie

Bij dit onderzoek kan je longarts door de wand van je luchtpijp 'kijken'. Indien nodig kan er ook stukje weefsel weggenomen worden om te laten onderzoeken in het labo.



Endotracheale tube

De endotracheale tube wordt via mond (of neus) in de luchtpijp gebracht om de



Enteroscopie

Bij een enteroscopie onderzoeken we de dunne darm met een endoscoop. Dat is een

beademing patiënt te kunnen beademen via de beademingsmachine.



buisje dat we inbrengen via de mond of anus. Soms nemen we stukjes van de wand voor onderzoek.



Epidurale pijnstilling

Bij epidurale of peridurale analgesie of pijnstilling (ruggenprik) dient de anesthesist pijnverdovende medicatie toe via een klein buisje (katheter) in de rug.



ERCP

Endoscopische Retrograde Cholangio Pancreaticografie

Met een ERCP brengen we een contrastvloeistof aan in je galwegen. Zo kunnen we duidelijke foto's maken van je galwegen en pancreas en problemen vaststellen of behandelen.



Erfelijkheidsonderzoek bij kanker

genetisch onderzoek bij kanker, DNA-onderzoek bij kanker

Genetisch onderzoek kan aantonen of het voorkomen van kanker in jouw familie al dan niet erfelijk bepaald is. Bij 5 tot 10 % van alle mensen met kanker is dat het geval.



Event recording

Je krijgt een event recorder mee naar huis om een opname van je hart te maken op het moment dat je een hartritmestoornis voelt. De cardioloog beoordeelt nadien alle opnames.



FDG-PET/CT-scan bij vermoeden van huidkanker

Dit onderzoek combineert een PET-scan en CT-scan en brengt de beelden samen. Zo worden mogelijke uitzaaiingen in



Fietstest

ergospirometrie, fietsproef, inspanningsproef

Met dit inspanningsonderzoek op een fiets meten we je conditie en je mogelijkheid tot inspanningen aan de hand van je ademhaling en bloedwaarden.

lymfeklieren of bepaalde organen opgespoord.



Gangonderzoek bij ouderen

Om ongevallen te voorkomen, kan je via het geriatrisch dagziekenhuis je mobiliteit, gangstoornissen en/of herhaaldelijk vallen in kaart laten brengen.



Gastroscopie

Bij een gastroscopie onderzoekt de arts de slokdarm, maag en twaalfvingerige darm met een endoscoop. Dat is een soepel buisje dat via de mond wordt ingebracht.



Geriatrische evaluatie

geriatrisch assessment, multidisciplinair complex geriatricie advies, multidisciplinair complex geriatricie advies, Comprehensive Geriatric Assessment (CGA)

Met een geriatrisch assessment kunnen we de vaardigheid van ouderen evalueren op lichamelijk, psychisch, functioneel en sociaal vlak.



Gezichtsveldonderzoek

automatische perimetrie (AP) , Goldmann gezichtsveldonderzoek

Bij een gezichtsveldonderzoek gaan we na hoe gevoelig de lichtwaarneming is in het hele gezichtsveld van je oog, dus niet alleen centraal.



Harpoenprocedure

harpoenering, harpoenage

Bij een harpoenprocedure markeert de radioloog de borsttumor met een klein naaldje (de harpoen) zodat de chirurg goed kan zien welk weefsel er verwijderd moet worden en wat niet.



Holtermonitoring

Met een draagbaar apparaat op de borstkas meet de cardioloog voortdurend de elektrische activiteit van je hart om de oorzaak van de hartritmestoornis op te sporen.





Hoornvliesscan

corneatopografie

Met een corneatopografie meet je oogarts nauwkeurig de vorm, de bolling en het oppervlak van je hoornvlies (cornea).



Hyperventilatie test

De longarts vraagt je om in een sneller tempo te ademen om het koolzuur in de uitgeademde lucht te kunnen meten. De test dient om de diagnose van hyperventilatie te kunnen stellen.



Infuustherapie

infuusbehandeling

Bij een tekort aan bijvoorbeeld ijzer, vitamines of immunoglobuline kan je hematoloog voorstellen om die stoffen toe te dienen via een infuus.



Intracraniële katheter

Een intracraniële katheter wordt in het operatiekwartier geplaatst door de neurochirurg tussen de twee hersenhelften.



Inwendig gynaecologisch onderzoek

Een inwendig gynaecologisch onderzoek is een routineonderzoek waarbij de gynaecoloog voorzichtig de vagina, baarmoeder, baarmoeder en andere organen onderzoekt.



Kijkonderzoek baarmoeder

hysteroscopie

Bij een hysteroscopie kijken we in de baarmoeder met een camera. Zo kunnen we afwijkingen zien en soms ook behandelen. De camera zit op een buisje dat we inbrengen via de vagina.



Kijkonderzoek buikholte

diagnostische laparoscopie



Kijkonderzoek longen

Bij een laparoscopie kijken we in de buikholte om de baarmoeder, eileider of eierstokken te onderzoeken of te behandelen. We brengen een cameraatje in via een sneetje in de buik.



endoscopie longen, endoscopie luchtwegen, bronchoscopie

Bij een bronchoscopie kijkt je longarts met een dunne flexibele slang met daarop een lens of een kleine videocamera in je luchtwegen.



Kijkonderzoek plasbuis en blaas

cystoscopie

Bij een cystoscopie kijkt de uroloog via een smal buisje met een camera (cystoscoop) in de plasbuis en blaas.



Kijkoperatie achter borstbeen/in borstholte

mediastinoscopie

Deze ingreep helpt bij het stellen van de juiste diagnose. Via een insnede boven het borstbeen nemen artsen stukjes weefsel om te onderzoeken.



Kijkoperatie longvliezen

endoscopie longvliezen, pleuroscopie

Bij een pleuroscopie kijkt je arts met een kleine camera of pleuroscop naar je longvliezen (pleurabladen). Je bent hierbij verdoofd, maar je blijft zelf ademen.



Kleurenechografie

Een kleurenechografie brengt via een probe op de borstkas of slokdarmsonde de structuur en bloedstroom binnen het hart gedetailleerd in beeld.



Kleurstoffoto van het netvlies

fluorescentie angiografie (FAG), fluo-angiografie,, fluo,

Door een contrastvloeistof in een ader in te spuiten, lichten de bloedvaten in het netvlies op en worden kleine afwijkingen



Klierbiopsie

Bij een klierbiopsie neemt de hematoloog een klier weg om die te laten onderzoeken in het labo. Het is een kleine ingreep onder lokale verdoving.

veel duidelijker. Een camera legt de beelden vast.



Klinisch onderzoek orthopedie

Bij een klinisch onderzoek heb je een grondig gesprek met de arts en onderzoekt die je steun- en bewegingsstelsel om te kijken of alles nog goed werkt.



Klinische studies Hematologie

Je hematoloog kan je voorstellen om deel te nemen aan een klinische studie. Het doel daarvan is nieuwe medicijnen of nieuwe combinaties van medicijnen uittesten.



Lactose-intolerantietest

lactose-blaastest, waterstof-ademtest

Met een lactose-tolerantietest testen we of je lichaam melkproducten van dieren goed kan verteren. Je drinkt een vloeistof met lactose. Daarna testen we je elk half uur je adem.



Leverbiopsie

leverpunctiebiopsie

Bij een leverbiopsie neemt de arts een klein stukje weefsel van de lever weg. Dat stukje weefsel noemen we een biopt. Het biopt onderzoeken we daarna onder de microscoop.



Longfunctieonderzoek

longfunctietest

Dit onderzoek geeft informatie over de werking van je longen. We meten onder andere het volume en de inhoud van je longen en de zuurstofopnamecapaciteit.



Longpunctie

punctie longen, CT/echo-geleide punctie longen, transthoracale punctie, TTP

Onder begeleiding van een scanner of echo neemt de arts met een dunne holle naald een klein stukje verdachte longweefsel weg voor onderzoek in het labo.





Longvliespunctie

punctie longvliezen, pleurapunctie, paracentesis

Met een dunne holle naald neemt de arts het vocht tussen je longvliezen weg en laat dat onderzoeken in het labo.



Lumbaalpunctie

ruggenprik

Bij een lumbaalpunctie zuigt de arts met een dunne naald een kleine hoeveelheid vocht uit je ruggenmergkanaal. Het labo onderzoekt dat ruggenmergvocht of liquor.



Maagsonde

Een maagsonde is een kunststof buisje dat via de neus of uitzonderlijk via de mond naar de slokdarm tot in de maag geplaatst wordt.



Mammografie

röntgenfoto borsten

Een mammografie brengt met röntgenstralen het borstweefsel in beeld. Het onderzoek dient om borstletsels op te sporen en op te volgen. Het duurt ongeveer een kwartier.



Mammografie bij borstkankerscreening

Bij een mammografie maken we een röntgenfoto van je borsten, bijvoorbeeld om borstkanker op te sporen. Zien we iets afwijkends? Dan voeren we onderzoeken uit, zoals een echografie.



Mammotoombiopsie

De mammotoom is een toestel waarmee we een stukje borstweefsel nemen om onder de microscoop te onderzoeken. Dat gebeurt onder plaatselijke verdoving en is dus relatief pijnloos.



Medische beeldvorming



MEP

Om een beeld van je lichaam te krijgen, kan de spoedarts een RX, CT-scan, echografie of NMR uitvoeren. Die beelden zijn heel belangrijk om eventuele afwijkingen te ontdekken.



motor evoked potential

MEP kijkt hoe je spieren reageren wanneer de hersenen magnetisch worden gestimuleerd. Zo kunnen we zien hoe goed je zenuwen en spieren werken.



Microscopisch onderzoek bij schimmelinfecties en vermoeden van schurft

Als we vermoeden hebben van schimmelinfectie of schurft, nemen we een staaltje van de huid. Dit onderzoeken we microscopisch.



MRI

Magnetic Resonance Imaging, MR-onderzoek, Magnetische resonantie (MR), Kern Spin Tomografie (KST), Nucleaire Magnetische Resonantie (NMR)

Een MRI maakt met een sterke magneet in elke gewenste richting doorsneefoto's van je lichaam. Het onderzoek duurt ongeveer 20 minuten.



Musculoskeletale echografie

Bij dit onderzoek stuurt een toestelletje geluidgolven door je lichaam. Die weerkaatsen op je spieren, gewrichten, pezen, botten en ligamenten, waardoor we ze zien op een scherm.



Netvliesfoto

fundusfoto

Met een netvliesfoto kan de oogarts de bloedvaatjes van je netvlies beoordelen en eventuele afwijkingen in een vroeg stadium ontdekken.



Netvliesscan

optical coherence tomography (OCT), OCT-scan



Neuspotionaal meting

NPD-meting

Met een OCT-scan maken we beelden in hoge resolutie van onderdelen van je oog. Die beelden geven een doorsnede van bijv. het netvlies of de oogzenuw.



Nierbiopsie

nierweefselonderzoek

Bij een nierbiopsie nemen we onder plaatselijke verdoving een stukje nierweefsel weg. Daarna onderzoeken we dat weefsel om de oorzaak van de nierziekte te vinden.



Zout bestaat uit de stoffen natrium en chloor. De arts kan die meten in de neus om te onderzoeken hoe in het lichaam zout van de ene cel naar de andere gaat.



NMR

Nucleaire Magnetische Resonantie

Een NMR-scan maakt gedetailleerde beelden van binnen in het lichaam. NMR werkt met een sterk magnetisch veld en radiogolven



NO-meting

FeNO-onderzoek

Met dit onderzoek meten we de hoeveelheid stikstof in de lucht die je uitademt. Zo kunnen we luchtwegontstekingen en gevoeligheden van je luchtwegen opsporen.



Onderzoek door de spoedarts

De spoedarts bekijkt je klachten zorgvuldig en voert tests uit om te bepalen wat er aan de hand is. Is er dringend bijkomend onderzoek nodig? Dan plant de spoedarts dat in.



Oogbiometrie

oculaire biometrie, lensmeting

Bij een oogbiometrie nemen we de 'maten' van je oog: de kromming van het



Oogdrukmeting

tonometrie

Elk oog heeft een bepaalde spanning. Je oogarts meet je oogdruk met een

hoornvlies, de diepte van de voorste oogkamer, de lengte van het oog ...

applanatie-tonometer of met een 'luchtpuf' (luchtttonometrie of pneumotonometrie).



Oogonderzoek bij kinderen

We bekijken de oogstand, oogbewegingen en samenwerking tussen de ogen. We meten ook de oogsterkte en het zicht en onderzoeken het hoornvlies, de lens, de oogzenuw en het netvlies.



Orthopantomogram (OPG)

Dit is een röntgenfoto van de volledige kaak (dus ook de kaakgewrichten) die ook alle tanden toont.



Percutane tracheotomie

De percutane tracheotomie is voor patiënten die langdurige beademing nodig hebben.



Perifere katheter

Een perifere katheter zorgt ervoor dat vocht en medicijnen rechtstreeks via de bloedbaan worden toegediend.



Picco- of SwanGanzKatheter

Deze speciale katheters worden in een centrale ader of slagader geplaatst. Met deze katheters kunnen we het hartdebiet en de vullingstoestand opvolgen.



Pijndiagnose

pijndiagnostiek

Als je pijn signaleert, gaat je arts op zoek naar de oorzaak om die indien mogelijk weg te nemen en je pijn te verlichten.



Pijnmeting

NRS-score



Pill-camera-onderzoek

capsuleonderzoek, videocapsule-endoscopie (VCE)

Bij een pijnmeting vraagt de zorgverlener om je pijn uit te drukken in een cijfer tussen 0 (geen pijn) en 10 (de ergst denkbare pijn).



Bij dit onderzoek slik je een minuscule camera in. Die is maar zo groot als een vitaminepil. Daarmee kunnen we de binnenkant van je darmen filmen en zo afwijkingen opsporen.



Preoperatief onderzoek bij ouderen

Voor een operatie, volledige verdoving of sedatie, is het zinvol om bij oudere patiënten een bijkomend geriatrisch risicoprofiel op te maken.



Preoperatieve voorbereiding

preoperatief nazicht, preoperatieve screening (POS)

Het is belangrijk dat je voor een operatie de vragenlijst op mijn.zas.be zo snel en volledig mogelijk invult en onze verdere instructies opvolgt.



Prostaatbiopsie

biopsie prostaat, prostaatweefselonderzoek, transperineale prostaatbiopsie

Als je mogelijk prostaatkanker hebt, neemt de uroloog wat prostaatweefsel weg om te laten onderzoeken. Dat kan onder andere met een fusiebiopsie, een heel nauwkeurige techniek.



Provocatietest voor bronchiale hyperreactiviteit

histamineprovocatietest, metacholineprovocatietest

Met dit onderzoek gaan we de gevoeligheid van je luchtwegen na. Je ademt een oplossing met histamine of metacholine in, een prikkelende maar onschadelijke stof.



PSA-meting

PSA-onderzoek, PSA-test

PSA (prostaat specifiek antigeen) is een eiwit dat in de prostaat wordt gemaakt. Met



Rechterhartkatherisatie

De arts brengt een katheter in en schuift het naar je hart. Via de katheter meet hij de druk, het hartdebiet en het zuurstofgehalte.

een bloedonderzoek kan je arts de hoeveelheid PSA in je bloed meten.



Röntgenonderzoek

radiografie, RX, RX-onderzoek, conventionele radiologie

Een röntgenonderzoek maakt met röntgenstralen of X-stralen weefsels en structuren van je lichaam zichtbaar. Soms krijg je eerst een contrastmiddel toegediend.



Schildwachtklieeronderzoek

sentinelscintigrafie

Tijdens dit onderzoek nemen we de schildwachtklieer weg om te kijken of we er kankercellen in vinden. Zo komen we te weten of de borstkanker zich verspreid heeft.



Single Balloon Enteroscopie (SBE)

SBE is een onderzoek van de dunne darm via een endoscoop met een ballon eraan. Door die op te blazen en leeg te laten kan de endoscoop zich diep door de dunne darm bewegen.



Slaaponderzoek

polysomnografie

Tijdens dit onderzoek bestuderen we je slaapstructuur, je ademhaling, je hartritme en de bewegingen van je lichaam 's nachts.



Slokdarmmanometrie met impedantiemeting

Bij dit onderzoek testen we of je slokdarm wel goed werkt. We brengen een dun buisje aan via je neus tot in je slokdarm.



Specifieke behandelingschema's hematologie

Hoe vaak krijg je een bepaald medicijn toegediend of moet je het zelf innemen? Wat zijn mogelijke nevenwerkingen? Hoe ga je daar het best mee om? Per medicijn geven we uitleg.





Sputumtest

Voor de behandeling van luchtweginfecties moeten we weten welke bacteriën in je luchtwegen zitten. Daarom laten we regelmatig fluïmen (sputum) onderzoeken in het laboratorium.



SSEP

somato sensory evoked potential

SSEP test hoe je hersenen reageren op aanraking. We kijken dan hoe snel die gevoelsprikkels je hersenen bereiken.



Stagingonderzoek bij borstkanker

Stagingonderzoeken bij borstkanker zijn onderzoeken die we uitvoeren om te bepalen in welk stadium de kanker zich bevindt, hoe groot de tumor is en of die zich heeft uitgezaaid.



Telemonitoring bij hartproblemen

Via telemonitoring zenden geïmplanteerde toestellen, zoals pacemakers, ICD's en CRT's, elke nacht belangrijke informatie door naar de arts, die deze metingen dagelijks bekijkt.



Teleradiografie (TELE)

Dit is een radiologisch onderzoek waarbij röntgenfoto's het aangezicht in beeld brengen vanuit vooraanzicht en zijaanzicht.



Thoraxdrain

Een thoraxdrain is een kunststof buis die tussen de twee longbladen geplaatst wordt om vocht en/of lucht weg te laten lopen of weg te kunnen zuigen.



Tilttest

Tijdens dit onderzoek lokt de cardioloog, onder gecontroleerde omstandigheden, flauwvallen uit. Zo kan hij de oorzaak van



Transcraniële duplex

Transcraniële duplex is een neurologische test met geluidsgolven om te kijken hoe

frequent flauwvallen of duizeligheid opsporen.



het bloed in je hersenen stroomt en om problemen in je bloedvaten te vinden.



Uitgebreid onderzoek: Coronarografie

De arts brengt via je pols of lies een katheter in en schuift het naar je hart. Via de katheter spuit hij contraststof en röntgenstralen in die de kransslagaders in beeld brengen.



Uitgebreid onderzoek: Elektrofysiologisch onderzoek

Met hoogtechnologische meettechnieken en meetelektroden onderzoekt de arts de elektrische werking van je hart en spoort hartritmestoornissen op.



Uitstrijkje

**PAP-test, HPV-screening,
baarmoederhalskankerscreening**

De gynaecoloog onderzoekt je baarmoederhals op de aanwezigheid van abnormale cellen of het humaan papillomavirus (HPV). Dat virus kan op termijn tot baarmoederhalskanker leiden.



Urinecytologie

Een urinecytologie geeft informatie over de eventuele aanwezigheid van kwaadaardige cellen in je urine.



Urineonderzoek

plasonderzoek

Een urineonderzoek geeft informatie over de aanwezigheid van rode of witte bloedcellen, bacteriën, schimmels of kristallen in de urine.



Uroflowmetrie

Een uroflowmetrie is een snel en pijnloos onderzoek om de kracht van de plasstraal te meten. Je kind plast daarvoor in een flowmeter, een apparaat in de vorm van een trechter.



Vaginale echografie

echoscopie van baarmoeder en eierstokken, inwendige gynaecologische echografie

Bij dit onderzoek brengen we voorzichtig vaginaal een sonde in die geluidsgolven uitstuurt. Die golven weerkaatsen op je organen, waardoor we ze op een scherm kunnen bekijken.



VEP

visual evoked potentials

VEP bekijkt hoe je hersenen reageren op flitsen of patronen. Zo controleren we of er problemen zijn bij het zien.



Weefselonderzoek bij (vermoeden van) kanker

pathologisch onderzoek, microscopisch onderzoek

Voor de diagnose van vaste tumoren is weefselonderzoek cruciaal. Daarvoor is meestal een biopsie of punctie van het verdacht weefsel aangewezen.



Info ombudsdienst

Nullam id dolor id nibh ultricies vehicula ut id elit. Vivamus sagittis lacus vel augue laoreet rutrum faucibus dolor auctor. Integer posuere erat a ante venenatis dapibus posuere velit aliquet.

Verantwoordelijke uitgever

Nullam id dolor id nibh ultricies vehicula ut id elit. Vivamus sagittis lacus vel augue laoreet rutrum faucibus dolor auctor. Integer posuere erat a ante venenatis dapibus posuere velit aliquet.

Source: <https://prod-zas.ausy.solutions/locaties/zas-palfijn>



ZAS Palfijn